

---

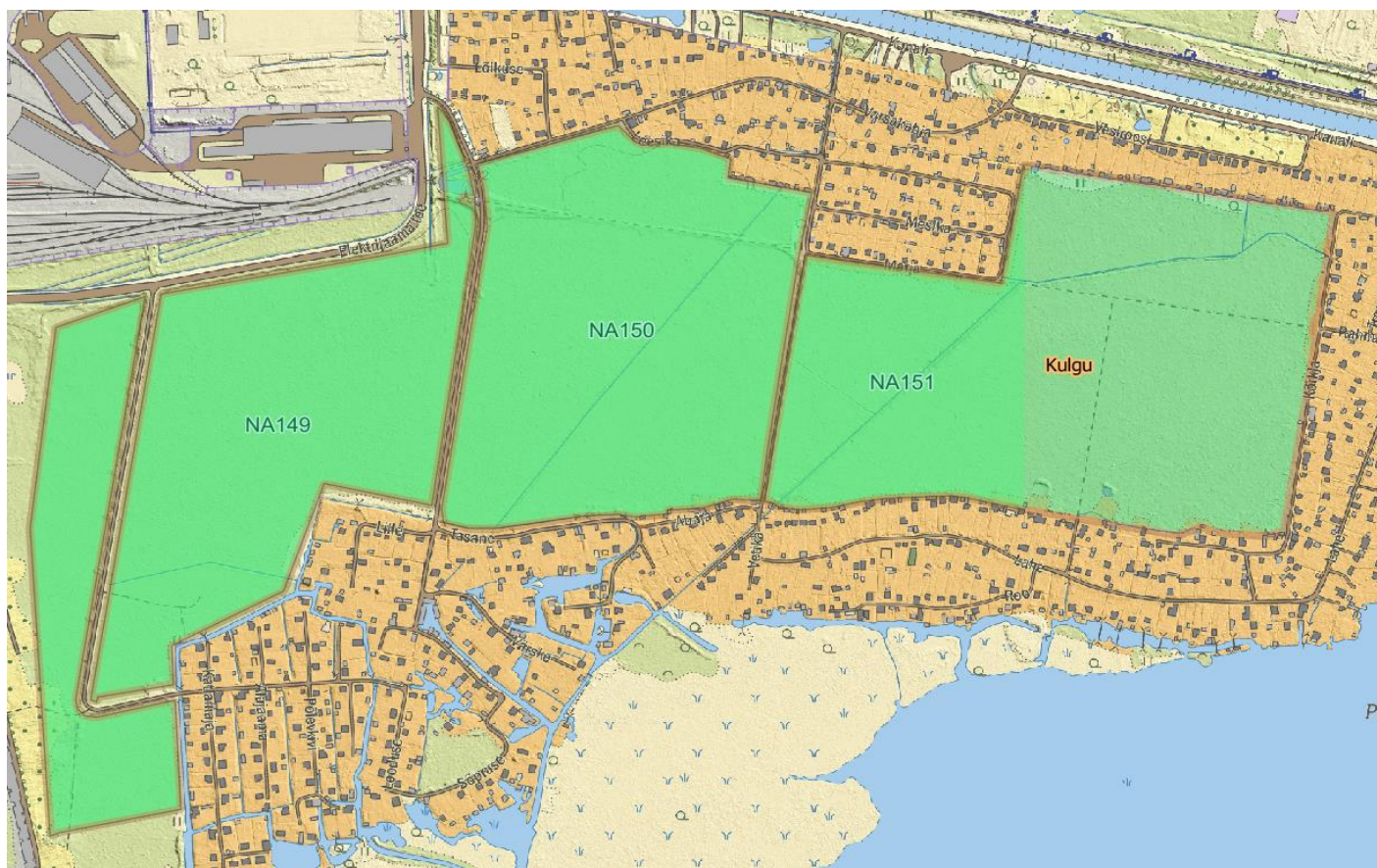
# Metsatööde plaan Kulgu kogukonnaalal aastatel 2026–2035

---



## Metsade kirjeldus

Kulgu kogukonnaala asub Ida-Viru maakonna Narva linnas Narva veehoidla põhjaküljel. Kogukonnaala suurus on 64 hektarit, millest metsamaad on 61 hektarit, kõik on majandatav mets. 3 ha on mittemetsamaa, milleks on kraavid. Kogukonnaala piirneb põhjast aiandusühistuga Metsaonnid, idast ja kagust aiandusühistuga Esimene Metsaaed ja edelast aiandusühistuga Vesiliilia.



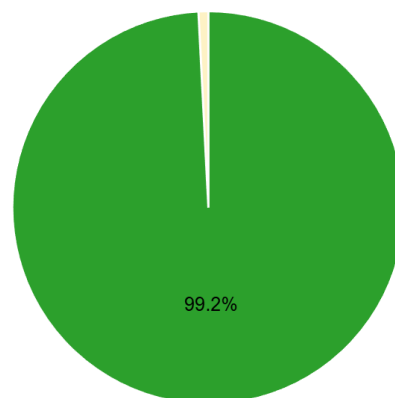
Joonis 1. Kulgu kogukonnaala (roheline). Kvartali numbrid on kujul NA149.

Tabel 1. Kulgu kogukonnaala andmed

Kogukonnaala	Pindala 64 hektarit
Kogukond	Narva linna aiandusühistute Metsaonnid, esimene Metsaaed ja Vesiliilia elanikud
Valdav peapuuliik	Haab

Enamik Kulgu kogukonnaala metsast on majandatav mets (99%, 60 ha). Mittemetsamaaks on kraavid.

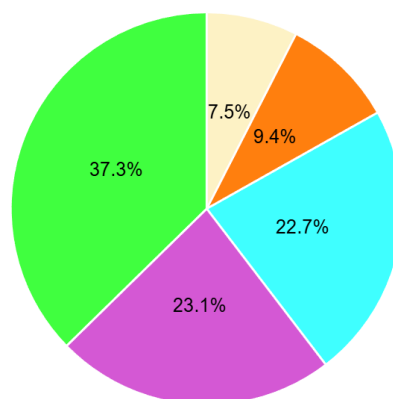
Majandatav mets 99.2%  
Mittemetsamaa 0.8%



Joonis 2. Metsamaa jagunemine (%).

Kulgu kogukonnaala metsad on peamiselt haavikud (37%, 23 ha), kuusikud (23%, 14 ha) ja kaasikud (23%, 14 ha). Vähemal määral on männikuid (9%, 6 ha).

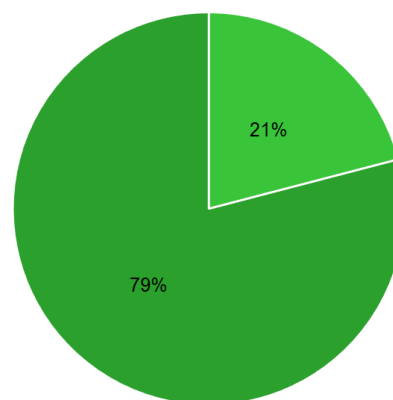
Teised puuliigid 7.5%  
Männikud 9.4%  
Kaasikud 22.7%  
Kuusikud 23.1%  
Haavikud 37.3%



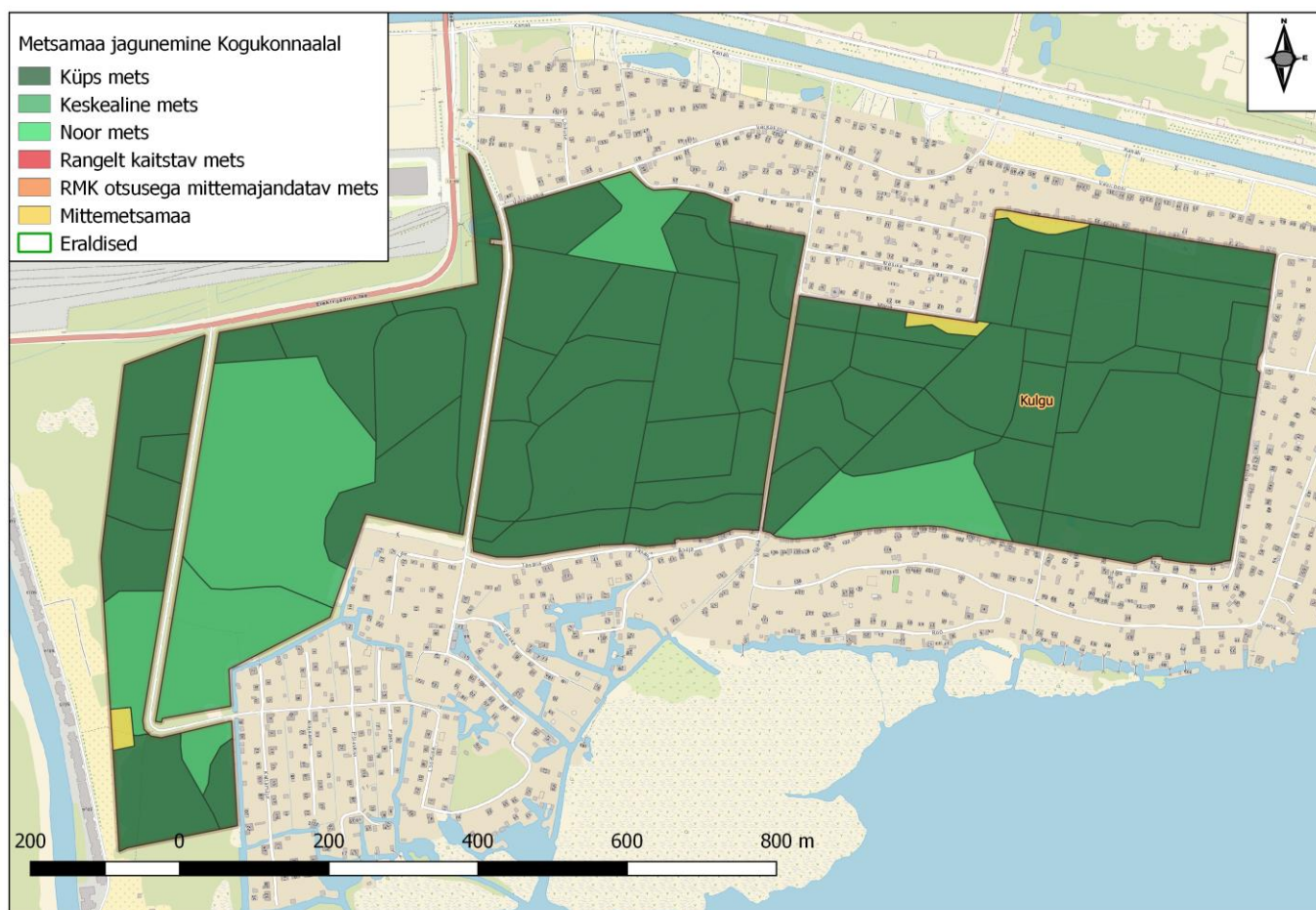
Joonis 3. Puuliigiline koosseis (%).

Kulgu kogukonnaala metsast on enamik vana/küps mets (79%, 48 ha). Vähemal määral on keskealisi metsi (21%, 13 ha).

Keskealine mets 21%  
Vana mets 79%



Joonis 4. Vanuseline jaotus (%).



Joonis 5. Kulgu kogukonnaala metsade vanuseline jaotus.

## Plaanitavad tööd

Riigimetsa Majandamise Keskusele (edaspidi RMK) on tulnud aiandusühistust Metsaonnid MTÜ ja Esimene Metsaaed mitu teadet puude kukkumisest majale ja aiale. Eriti suur oht puude kukkumiseks on kirja saatjate info kohaselt Leesika, Marja, Varsakabja ja Lahe tänava majadele, mis piirnevad riigimetsaga.

Varem on kogukonnaalal vähe raiet tehtud, sest tööde läbiviimine ja logistika on väga keeruline. RMK leidis nüüd saadetud kirjade põhjal, et ohtlike puude ja tormimurru likvideerimist ning küpse metsa uuendamist ei saa enam edasi lükata.

RMK küsis 04.08.2025 kirjaga nr 3-1.60/2025/74 Narva Linnavalitsuselt seisukohta Kulgu kogukonnaalal erakorralise raie tegemiseks. Narva Linnavalitsus vastas 03.09.2025 kirjaga nr 5.1-7/8089-2, et neil ei ole vastuväiteid riigimaal erakorraliste raiete läbiviimise ega ka metsamaterjali ladustamise koha suhtes, kuid ladustamise periood peaks olema võimalikult lühike.

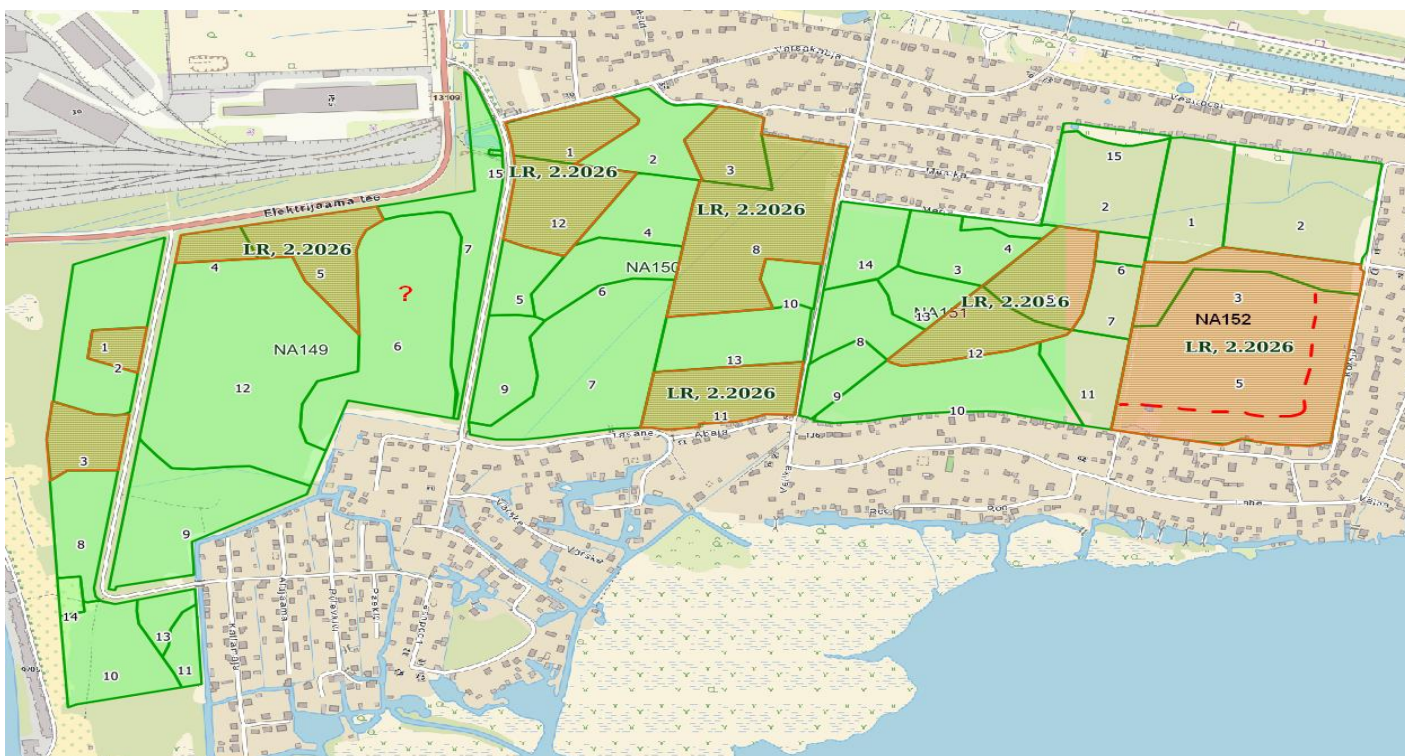


Kuna kogukonnaalal on vähe metsa majandatud, pakkus RMK välja ka kõige halvemas seisukorras kuusikute ja haavikute raie.

Võimalike raiete aruteluks kutsus RMK kokku kogukonnaalaga piirneva kogukonna koosoleku 19.10.2025 ja linnavalitsuse ning aiandusühistute esindajate koosoleku 06.11.2025. Koosolekute kokkuvõtted räägitust saatis RMK kõigile teadaolevatele kontaktidele.

Kogukonnaga kokkuleppel on RMK koostanud Kulgu kogukonnaalale metsatööde plaani aastateks 2026–2035, arvestades majandatava metsa vanuselist ja puuliigilist koosseisu, sanitaarset seisundit, kasvutingimusi ning laekunud kogukonnapoolseid ettepanekuid.

RMK plaanib Kulgu kogukonnaala riigimetsa uuendamiseks ja ohtlike puude raieks lähema 10 aasta jooksul teha lageraiet 21,4 hektaril (tabel 2 ja joonis 7). Selle hulgas on ka ümber kogukonnaala raiutud 30–50 m laiune ohtlike puude riba küpses metsas. Kõik raied on plaanis teha 2026 aasta I kvartalis, kui lumi ja külm aitavad vältida pinnasekahjustusi. Ebasoodsate ilmaolude puhul lükkame raie edasi. Enne kokkulepitud raiet annab RMK olemasolevatele kontaktidele teada, et alustab töödega. Pärast raiet istutame raielankidele uued puud. 10-aastase perioodi jooksul 2026–2035 rohkem raieid ei tehta, välja arvatud metsakultuuride ja noore metsa hooldus. Nende tööde käigus niidetakse-raiutakse ära istutatud metsataimi varjutav rohi ja võsa ning noores metsas kiiremakasvuline võsa. Tulekahju, tormimurru või üraskikahju likvideerimiseks võidakse teha ka erakorralisi töid, millest teavitatakse eraldi.



Joonis 6. Koosolekutel arutatud raiete plaan koos selle hetke eraldiste numbritega.  
Plaanitavad raied pruunilt, riigimets roheline.

19.10.2025 ja 06.11.2025 koosolekutel lepiti kokku järgmistes raie tingimustes:

- Aiandusühistu Metsaonnid esindajad (kogukonnaala põhjakülge) ei ole nõus lageraietega oma aia taga. Kogukonnaala põhjaküljele raiutakse küpsesse metsa puudeta riba.
- Raiutavale ribale istutatakse uus mets, mis tulevikus hakkab varjama tagapool tehtavaid raieid. Kuna puudeta riba raiet sooviti kogu kogukonnaala põhjapoolse osa metsa serva, hõlmab see ka alasid, kuhu raiet algselt ei plaanitud. Seepärast on vajalik teha uus kõiki ribaraiega hõlmatud eraldiste analüüs raie võimalikkuse ja riba laiuse küsimuses. Pärast analüüsi tegemist räägitakse ribaraie teema (kui lai ja kuhu võimalik raiuda) uuesti kogukonnaga läbi.
- Aiandusühistute Esimene Metsaaed ja Vesiliilia piires (kogukonnaala ida- ja lõunaserv), lepatakse lageraiete tegemine ja ohtlike puude raiumise viis ribana kogukonnaga eraldi läbi.
- Kvartalil NA152 eraldisel 5 läheb raiesse vaid majadega piirnev ala, mille laius lepatakse täiendavalt kokku.
- Kvartalil NA149 eraldisel 6 võimaliku osalise lageraie tegemine lepatakse täiendavalt kokku aiandusühistu Vesiliilia kogukonnaga.
- Kulgu kogukonnaala sees nähtavusulatusest väljas olevate lageraiete tegemisega on kogukond nõus. Seal on juba praegu palju tormimurdu, mis vajab koristamist- korrastamist.
- Kõigil raiealadel tööde tegemiseks kulub aega kokku orienteeruvalt kolm nädalat.
- Raiet võib teha talvel kõigil nädalapäevadel ja igal kellaajal, välja arvatud elamutega piirneva riba raie öötundidel.
- Osal alal kogukonnaala servas on vana traataed. Aiandusühistu Metsaonnid piires (kogukonnaala põhjakülge) ei ole probleemi, kui raie käigus puud kukuvad aiale. Aed plaanitakse aiandusühistu Metsaonnid piires nagoonii eemaldada. Teiste aiandusühistute piires tuleb see küsimus eraldi kokku leppida.
- Raie tehakse ühekorraga soovitavalt 2026. aasta I kvartalis, kui on lund ja külma selleks, et säästa pinnast kahjustuste eest. Soodsate raie tingimuste puudumisel lükatakse raie järgmisele talvele.
- Raietööde algusest teavitatakse kogukonda ja linnavalitsust ette 1–2 nädalat.
- 10 aastases arvestuses 2026–2035 rohkem raieid Kulgu kogukonnaalal ei tehta. Küll tehakse sellel perioodil istutatud metsataimede ja metsanoorendike hooldust.
- Raiete käigus säilitatakse säilikpuudena esmajärjekorras tormikindlaid puuliike, nagu mänd, kask, nende puudumisel ka nooremata haaba. Säilitatakse ka pärnad, tammed.
- Majadega piirnevate ribade raiumisel jäävad säilikpuud teest ja majadest vähemalt puu kõrguse kaugusele.
- Piirkonnas säilitamist vajavaid pärandkultuuri- või üksikobjekte ei ole.
- Oksi ja teisi raiejäätmeid ei jäeta tuleohutuse tagamiseks teedele ja majadele lähemale kui 10 m.
- Raiejärgsel kevadel istutatakse raielankidele kuusk või kask. Kogukonnaala kirdeosas mänd.
- Kulgu kogukonnaalal asuvate kraavide puhastamise teemal jätkatakse läbirääkimisi Narva Linnavalitsuse, aiandusühistute ja RMK esindajate vahel. Kraavide puhastamise

teemal üritatakse selgust saada enne raietöödega alustamist. Siis oleks võimalik koos muude raietega teha ka kraavitrasside puhastus puudest.

- Laoplatsid metsamaterjali ladustamiseks planeeritakse kvartalile NA150 eraldistele 1 ja 12 ning kvartalile NA149 eraldistele 3 ja 4 piirkonda. Metsamaterjali äraveo tingimused lepitakse kokku Narva linnavalitsusega.
- Laoplatsidelt veetakse materjal ära kuu aja jooksul pärast raietööde lõppu.
- Pinnasekahjustuste tekkimisel tasandatakse roopad esimesel võimalusel pinnase sulamisel-tahenemisel.
- Asfalt- või mustkattega tee kahjustuse puhul fikseeritakse linna ja kogukonna esindajate osalusel kahjustuse ulatus. Fikseeritud kahjustuse olemasolul taastab RMK tööde-eelse olukorra.
- Kulgu kogukonnaalal esineb prügistamist ja illegaalset maakasutust. Aiandusühistu Metsaonnid vanem lubab korraldada illegaalsete ehitiste lammutamise. Prügiprobleemi lahendamine vajab eraldi käsitlemist, vajalik on linnavalitsuse ja aiandusühistute osalus probleemi lahendamisel.
- Narva Linnavalitsus ja Kulgu aiandusühistud jätkavad koostööd võimaliku liigvee probleemi lahendamiseks. A. Tšernossitov saadab aiandusühistute esimeestele olemasoleva info Kulgu kraavide kohta.
- Eramaaadel on liigvee probleem maaomanike ja aiandusühistute korraldada.
- RMK puhastab kõik kraavitrassid (4 m laiuselt) seal kasvavatest puudest samaaegselt teiste raietega.
- Puudest puhastatud kraavitrassid annavad vajadusel võimaluse teha mõõdistusi edaspidiste tegevuste (projekti ja süvendamise vajalikkus) otsustamiseks.
- Vajadusel jätkuvad läbirääkimised riigimetsamaa kraavide teemal aiandusühistute esimeeste ja RMK metsataristuspetsialisti vahel.
- Aiandusühistu „Metsaonnid“ piires Kulgu kogukonnaala põhjaküljel jääb ohtlike puudeta riba laiuselt 30–40 m olenevalt eraldise puude kõrgusest. Säilikpuud ei tohi kukkumisel ulatuda riigimetsa piirist välja. Männikutes kvartalil NA151 eraldisel 2 ja kvartalil NA152 eraldistel 1 ja 2 on riba laius 50 m.
- Raiejäätmed koristatakse tuleohu vähendamiseks 10 m laiuselt alalt teede ja majade äärest.
- Nooremates metsades, kus puudeta riba raiuda ei tohi (NA149-9, 12, 13; NA150-2; NA151-10), likvideeritakse ohtlikud üksikpuud sanitaarraiega.
- Kulgu kogukonnaala sees tehakse lageraiete piirimuudatusi seoses ümber riigimetsa tehtava riba raiega (vaata skeemi).
- Kui riigimetsa piirist väljapool kasvab kuskil puid, mis vajavad raiet, on aiandusühistud valmis andma nõusoleku nende raieks ja puit jääb RMK-le. Nõusolek/volitus vormistatakse kirjalikult.
- Metsamaterjali laoplatsile kokkuvedu tehakse ida-lääne suunalisel vanal teetammil, mis pärast töid vajadusel (kui tekivad roopad) tasandatakse.
- Kvartalite NA150 ja NA151 vaheline teetamm puhastatakse kasvavatest puudest.
- Enne planeeritud raiet 2026. aasta I kvartalis likvideerivad aiandusühistute koordineerimisel eramaaomanikud oma krundi tagant riigimetsast raiet segavad ehitised ja prügi. Sellisteks on puude külge ehitatud kuurid, puudel olevad pesakastid, puude külge kinnitatud traataiad ja muud ehitised. Koristada tuleb prügi, mis on

kaugemal kui 20 m riigimetsa piirist, sest see takistab traktorite liikumist puudeta riba metsa poolsele servale.

- RMK saadab kõigile kolmele aiandusühistule eraldi kirjad probleemsete kohtade kaardipiltidega palvega sealseid raiet segavad ehitised, prügi ja pesakastid eemaldada. Kirja koopiad lähevad ka Narva Linnavalitsusele.
- Ülejäänud raiet otseselt mittesegavad ehitised ja prügi tuleb riigimetsast likvideerida 2026. aasta jooksul. Pärast seda on RMK-l õigus korraldada illegaalsete ehitiste lammutamine ja prügikoristus omal käel. Lammutuse ja koristamise kulud nõutakse süüdlaselt sisse.

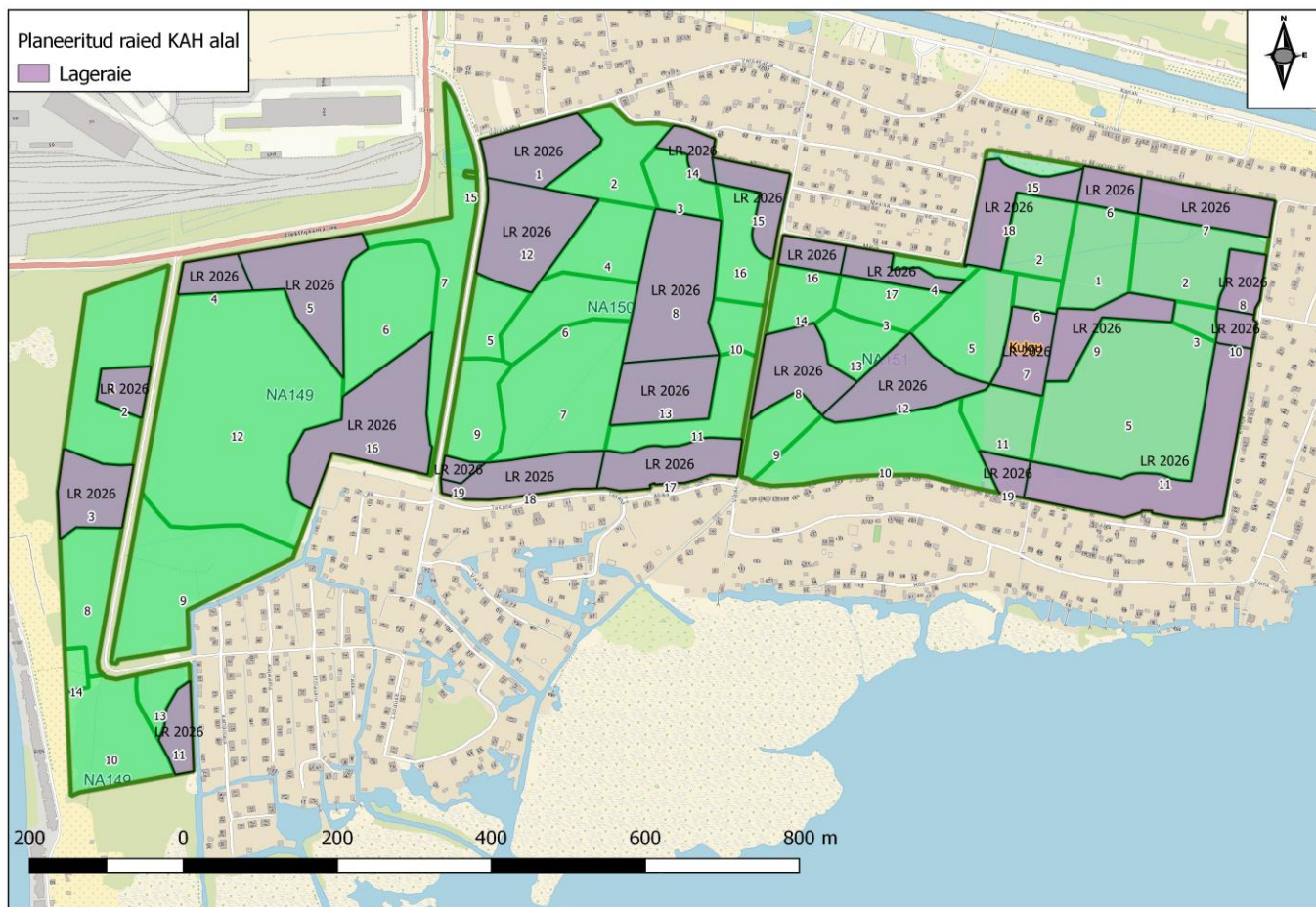
Eriolukordade – tormi-, tulekahju- ja muude oluliste metsakahjustuste, ohtlike puude raiet tõttu tekkivatest töödest teavitab RMK kohalikku omavalitsust ja vajadusel kogukonda eraldi ning need võivad tuua kavandatud töödesse muudatusi.

Tabel 2. Raiete nimekiri Kulgu kogukonnaala riigimetsas

Kvartal	Eraldis	Puistu	Raieliik	Raieaasta	Pindala, ha
NA149	2	Kuusik	Lageraie	2026	0,3
NA149	3	Haavik	Lageraie	2026	0,8
NA149	4	Haavik	Lageraie	2026	0,4
NA149	5	Kuusik	Lageraie	2026	1,3
NA149	11	Kaasik	Lageraie	2026	0,3
NA149	16	Hall-lepik	Lageraie	2026	1,9
NA150	1	Kuusik	Lageraie	2026	0,9
NA150	8	Kuusik	Lageraie	2026	1,8
NA150	12	Haavik	Lageraie	2026	1,4
NA150	13	Kuusik	Lageraie	2026	1
NA150	14	Sanglepik	Lageraie	2026	0,3



NA150	15	Kuusik	Lageraie	2026	0,5
NA150	17	Kuusik	Lageraie	2026	0,8
NA150	18	Haavik	Lageraie	2026	0,8
NA150	19	Haavik	Lageraie	2026	0,1
NA151	7	Haavik	Lageraie	2026	0,6
NA151	8	Kuusik	Lageraie	2026	0,9
NA151	12	Kuusik	Lageraie	2026	1,1
NA151	16	Kuusik	Lageraie	2026	0,3
NA151	17	Haavik	Lageraie	2026	0,4
NA151	18	Männik	Lageraie	2026	0,9
NA151	19	Haavik	Lageraie	2026	0,2



Joonis 7. Kulgu kogukonnaalal (skeemil KAH) planeeritud raied. Eraldised on ümber kujundatud vastavalt kokkulepetele (eraldise numbrid muutunud).

## Üldised mõisted

**Uuendusraiet** tehakse puidu saamiseks ja uue metsa kasvatamiseks. RMK soovib säilitada meie metsade liigirikkust ja kasvatada erineva puuliigi puistuid seal, kus nad kasvavad kõige paremini.

**Uuendusraie liigid on lageraie ja turberaie**

- **Lageraie (LR)** korral raiutakse langilt ühe aasta jooksul kõik puud, välja arvatud säilikuud, mis toetavad elurikkust ja ka looduslikku uuenemist kohapealse seemnega.
- **Turberaie** korral raiutakse mets hajali paiknevate üksikpuude või häiludena pikema aja jooksul. **Turberaie liigid on aegjärgne raie (AR), häilraie (HL) ja veerraie (VE).**

**Kujundusraiet** tehakse kaitstaval loodusobjektil kaitse-eesmärgi saavutamiseks vastavalt kaitsekorralduskavale, liigi kaitse ja ohjamise tegevuskavale või kaitstava looduse üksikobjekti või vääriselupaiga seisundi säilitamiseks ja parandamiseks.

**Raadamine** on raie, mida tehakse, et võimaldada maa kasutamist muul otstarbel kui metsa majandamiseks

**Valikraiet (VR)** tehakse erandjuhtudel, kui seda toetavad looduslikud tingimused ja metsa on võimalik kasvatada ja kasutada püsimeetsana. Mets raiutakse üksikute puude ja väikeste häiludena.

**Hooldusraiet** kasutatakse elujõulise metsa kasvatamiseks.

**Hooldusraie liigid on valgustusraie (VA), harvendusraie (HR) ja sanitaarraie (SR).**

- Nooremates metsades tehakse **valgustusraiet**, mille käigus raiutakse kõik tulevasse suurde metsa mittedobivad puud ja tehakse kasvuruumi eelistatud peapuuliigile.
- Vanemates metsades tehakse **harvendusraiet**, mille käigus tõstetakse metsa väärtust tiheduse reguleerimise teel. Harvendusraiega raiutakse enamusepuuliigi kasvu segavad puud.
- Metsa halvenenud tervisliku seisundi parandamiseks tehakse **sanitaarraiet**.

**Erakorralised ja ettenägematud tööd** – metsatööde plaanis kokku leppimata raietööd, millega kõrvaldatakse oht inimese tervisele, varale; millega hoitakse ära metsakahjustuse levik või likvideeritakse tekkinud metsakahjustuse tagajärjed.

**Vajaduspõhine töö** – juba alustatud tööde (ennekõike valik- või turberaie) lõpuleviimiseks, kehtestatud ehitusloast, planeeringust või seadusest tuleneva kohustuse täitmiseks vajalik töö (raadamine).